

INPACT NOUVELLE-AQUITAINE

Rapport d'activité

2025



InPACT
Nouvelle-Aquitaine
Initiatives Pour une Agriculture
Citoyenne et Territoriale



Les femmes sont bien présentes dans ce rapport d'activité. Cependant, pour ne pas en surcharger la lecture, nous avons fait le choix de ne pas féminiser l'ensemble du document. Il est entendu que nous utilisons les mots « paysans » pour « paysannes et paysans », « salariés » pour « salariés et salariées », « participants » pour « participantes et participants », etc.

Directeurs de la publication : Claude Souriau, Didier Lorioux
Coordination et rédaction : Virginie Moulia-Pelat, reseau@inpactna.org
Crédits photos : réseau InPACT, Bondas Olga/iStock
Graphisme : Étienne Pouvreau, graphiste, associé de Coopaname. www.etiennepouvreau.fr
Typographies : Tarnac (Sharp Type), Cogito (Production Type)
Impression : Imprimerie Valantin
Date de publication : mars 2026

Avec le concours financier de :



Rapport d'activité

2025

Sommaire

Le réseau InPACT Nouvelle-Aquitaine	2
L'équipe	4
Actions 2024	6
1. Alimentation	8
2. Coordination du réseau	10
3. Diffuser et amplifier	15
Rapport financier	16



Nouvelle-Aquitaine
Initiatives Pour une Agriculture
Citoyenne et Territoriale

Le réseau InPACT Nouvelle-Aquitaine

InPACT Nouvelle-Aquitaine rassemble, en 2025, 14 structures dont l'objectif est le développement d'une agriculture citoyenne et territoriale. Ce réseau, composé de bénévoles et de salariés, accompagne au quotidien des initiatives de paysans, d'élus, et de citoyens. Nous sommes service de celles et ceux qui veulent construire une agriculture respectueuse des équilibres naturels, créatrice d'emplois, permettant aux paysans de vivre de leur métier. Une agriculture productrice d'une alimentation saine, locale, qui crée des campagnes vivantes.

Le réseau InPact NA est ouvert et attentif à toutes les thématiques liées aux enjeux agricoles et alimentaires. Nous portons les outils de l'autonomie et traçons ensemble la voie vers une démocratie alimentaire et agricole.



2

Nous défendons :

► **Une agriculture respectueuse des équilibres naturels**

Nous accompagnons une agriculture capable de préserver des écosystèmes sains, des sols fertiles et des paysages diversifiés

► **Une agriculture créatrice d'emploi**

Nous soutenons des modèles agricoles viables, créateurs d'emplois, permettant aux agriculteurs de vivre de leur métier et d'être autonome.

► **Une agriculture liée aux enjeux de société**

Nous souhaitons participer à replacer l'agriculture au cœur du projet de société pour produire une alimentation de qualité, favoriser les liens sociaux et la solidarité.

► **Une agriculture territoriale**

En travaillant en partenariat avec les élus, citoyennes et acteurs ruraux, nous favorisons un dynamisme et un développement local des territoires.

► **Informers, sensibiliser et former les agriculteurs, les acteurs du territoire, les décideurs et les citoyens**

► **Accompagner l'installation en agriculture, la diversification et la création d'activité en milieu rural**

► **Favoriser l'évolution des pratiques vers des systèmes de production autonomes, économes, biologiques et paysans**

► **Impulser la relocalisation des activités de transformation et de commercialisation**

Des valeurs communes

- Transversalité
- Autonomie
- Équité
- Créativité et adaptation
- Partage et solidarité

Alterfixe 47 rejoint le réseau InPACT NA !

Face aux difficultés d'accès au foncier et de recherche d'associés, l'Alterfixe Lot-et-Garonne crée un espace de rencontre entre porteurs de projets et agriculteurs, notamment à travers un parcours immersif, alternant week-ends thématiques et camps. Ces temps forts sont organisés en collaboration entre structures environnementales et agricoles, porteurs de projet agricole et des habitants du territoire soucieux de mieux comprendre les enjeux et dynamiques agricoles du département.

En plus de ces événements, cette association développe un écosystème coopératif local : former un groupe d'accompagnement composé de structures d'accompagnement à l'installation, d'agriculteurs expérimentés, d'experts techniques et de citoyens. Cela nous paraît essentiel pour accompagner au mieux les nouveaux et nouvelles installés et créer une solidarité territoriale forte !



L'équipe

Chaque structure membre du réseau est représentée au sein du conseil d'administration d'InPACT Nouvelle-Aquitaine. Cette année trois nouveaux administrateurs ont rejoint le CA et quatre co-présidents ont été désignés : Marc Pousin (FR CIVAM Nouvelle-Aquitaine), Solène Berton (Bio Nouvelle-Aquitaine), Dominique Mallet (Ardear Nouvelle-Aquitaine) et Claude Souriau (Cultivons la biodiversité) également élu trésorier.

Les salariées

(1,03 ETP)



Virginie Moulia-Pelat

Chargée de la coordination et de la communication, depuis août 2019



Nadia Detollenaere

Chargée de la gestion administrative et financière, jusqu'en novembre

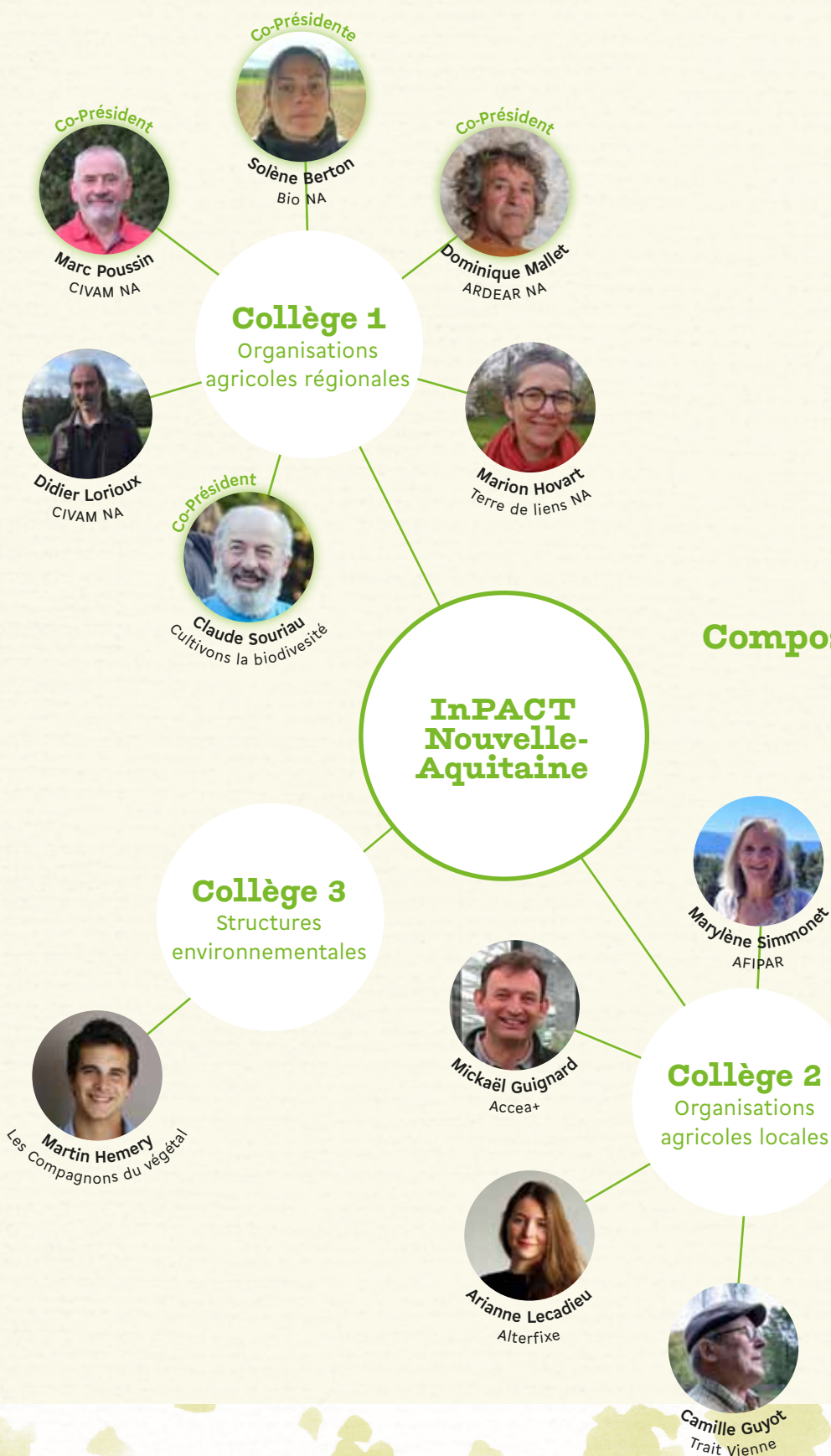


Nicolas Travaillé

Chargé de mission recherche de financement, depuis novembre

Nicolas rejoint l'équipe!

Je suis Nicolas Travaillé, j'ai pris le poste de chargé de mission recherche de financement pour Inpact NA le 1^{er} novembre, à mi temps. J'interviens sur les différents leviers de financement pour le réseau et ses structures, les lundis, mardis et mercredis matin.



Composition du CA

Actions 2025

Le projet de cette année est de **poursuivre les travaux commencés en 2024**, notamment ceux sur **le thème de l'alimentation**. Rappel du contexte...

La Région a décidé d'accompagner l'ensemble de la filière agricole dans sa transition agro-écologique, avec comme **horizon 2030, une agriculture néo-aquitaine bio, respectueuse de l'environnement, économe en ressources en eau, sans pesticides de synthèse et moins dépendante des intrants, répondant aux attentes des consommateurs**, et intégrant le bien-être animal. Notre réseau s'inscrit parfaitement dans ces objectifs politiques.

L'ambition 3 de la feuille de route Néo Terra aspire à **accélérer les transitions agroécologiques et alimentaires**. Selon elle, toute la filière agricole néo-aquitaine doit réussir sa transition. Comme Néo Terra nous nous mobilisons pour étendre l'agroécologie à l'ensemble des exploitations agricoles, tout en suscitant des vocations. Nous partageons la même ambition : toutes et tous sur le territoire régional doivent pouvoir **accéder à des produits locaux, sains et de qualité, transformés au plus près des lieux de production**.

Elle s'est dotée depuis 2018 d'un Pacte alimentaire qui vise à **relocaliser l'alimentation, assurer une juste rémunération des producteurs, mieux respecter l'environnement et fournir des produits de qualité pour tous**. Notre réseau est signataire de ce pacte.

Le secteur agricole est aujourd'hui confronté à **plusieurs défis que nous devons relever simultanément notamment sur les questions d'alimentation**. En ce sens, Néo Terra qui prône « un changement profond de mentalité et d'organisation collective, pour aller vers la reconnaissance de » biens communs », à considérer, à préserver, à transmettre, selon un contrat autant naturel que social, et qui oblige chacun à assumer ses responsabilités », rejoint l'idée que nous portons depuis plusieurs décennies.

L'alimentation est la porte d'entrée pour **aller vers la nécessaire transition agricole en incluant les citoyens** dans la réflexion et les actions, en partant des besoins alimentaires, en allant vers la production relocalisée, en remontant jusqu'aux problématiques foncières et aux semences. L'approche est systémique : nous ne pouvons parler d'alimentation sans parler de changement de pratiques, d'installation-transmission des fermes et de paysans nombreux dans le territoire, des savoirs et savoir-faire agroécologiques, de santé, d'économie locale...

Accélérer
les transitions
agroécologiques
et alimentaires



Dans un monde agricole en forte déprise, dans lequel la mobilisation de celles et ceux qui souhaitent un changement se heurte souvent à des blocages, **parler d'alimentation permet de sortir la question agricole d'un traitement corporatiste pour en faire une question de société**. L'urgence est telle qu'on ne peut pas se permettre d'attendre: nous tenons à communiquer sur le sujet pour essaimer les projets à d'autres producteurs et d'autres territoires.

C'était l'objet de notre plan d'action 2024 sur la partie thématique, qui s'est poursuivie en 2025. En parallèle des missions de coordination et de communication, habituellement confiées à la tête de réseau InPACT, nous avons encore insisté cette année sur la nécessité d'amorcer un changement profond de l'alimentation en vulgarisant les problématiques et solutions existantes.

Ce programme d'action s'est donc décliné sur 3 axes :

- 1. Alimentation :** Déployer et massifier des systèmes de production et de consommation en faveur d'une alimentation durable.
- 2. Coordination :** fédérer les membres, impulser des actions de coopération inter-structures et contribuer à la professionnalisation des membres.
- 3. Communication :** diffuser et amplifier les travaux et les actions du réseau et leurs résultats au-delà de l'enjeu du dérèglement



1. Alimentation

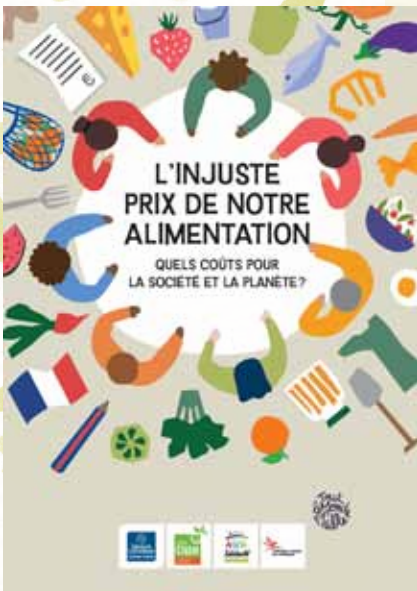
Diffusion de nos pratiques

Nous avons cette année diffusé notre brochure rassemblant des initiatives mises en place par nos membres dans la région sur le thème de l'alimentation. Nous voulons faire connaître comment de la fourche à la fourchette nos paysannes et paysans vivent leur rôle premier de producteur de nourriture pour leurs congénères et pour eux-mêmes. Ces actions ont été recensées en 2024 avec les paysans et les salariés de notre réseau, compilées dans un document illustré d'une centaine de page. Cette capitalisation sous forme de brochure, à l'image de celles produites les années précédentes sur les thèmes de l'installation-transmission et du dérèglement climatique, montre qu'une autre voie que celle de l'agroalimentaire existe et qu'elle est reproductible.



Une conférence

Le 12 juin en partenariat avec le réseau CIVAM Nouvelle-Aquitaine, nous avons organisé une conférence sur l'injuste prix de notre alimentation au lycée agricole Hector Serres à Oreluy dans les Landes. Faisant le triple constat que notre modèle alimentaire actuel pousse à la dégradation de la condition de vie des personnes, à la détérioration croissante de la santé publique et des écosystèmes dont nous dépendons, le Secours catholique, le réseau CIVAM, Solidarité paysans et la Fédération française des diabétiques ont fait appel au bureau d'étude Le Basic pour établir un rapport chiffré et enrichi de nombreux témoignages de terrain: *L'injuste prix de notre alimentation*. Nous avons invité Alexia Gros, du réseau des CIVAM pour venir présenter ce rapport, et répondre aux questions du public. Les quatre organisations y dénoncent un système qui bloque structurellement la résolution de la triple équation de l'accessibilité sociale, de la durabilité de notre alimentation et de la juste rémunération des producteurs. Elles démontrent notamment que le prix que l'on paie pour se nourrir ne reflète en aucune manière les coûts pour la société, et invite à repenser en profondeur notre système alimentaire.



Deux cinés-débats

Leurs champs du cœur, de Mickaël Denis

Les associations du réseau INPACT, en partenariat avec Grand Angoulême, et dans le cadre des Gastronomades et du festival Alimentterre, organisaient le 27 novembre un ciné-débat autour du film documentaire *Leurs champs du cœur : entre défis et espoirs, la parole aux paysan-nes*. Après une projection très appréciée, un jeu participatif et un débat riche ont réuni deux paysans engagés, qui ont partagé leurs réalités, leurs doutes et leurs espoirs pour l'avenir de l'agriculture. La soirée s'est conclue par un apéro paysan convivial, autour de gourmandises locales. Une centaine de personnes a participé à la soirée, dont une classe du lycée agricole de L'Oisellerie.

Manger pour vivre, de Valérie Simonet

80 personnes étaient présentes au cinéma Grand Ecran Lido à Limoges. En 2025 en France, une personne sur dix a des difficultés chaque jour pour se nourrir. L'aide alimentaire s'est installée dans le paysage. Malgré toute son humanité, elle est débordée par le phénomène. Face à cette situation, un collectif d'associations de Montpellier a créé une Caisse alimentaire commune. Pendant une année, le film suit la première ébauche d'une **sécurité sociale de l'alimentation**. 400 personnes y cotisent selon leurs moyens et reçoivent tous la même somme pour se nourrir sainement. Surtout, elles reprennent leur vie en main. À travers quatre portraits sensibles, le film propose une réflexion sur le droit à l'alimentation.

Autres événements

La tête de réseau était à nouveau partenaire du **festival Terre nourricière**, les rencontres du manger local. Agriculture nourricière, résilience alimentaire et réflexion autour de notre modèle agricole, sont les grands thèmes d'échanges et de débats de cet événement. Ouvert à tous les publics, Terre nourricière veut offrir un temps convivial autour de différentes formes d'expression culturelle sur la **thématique générale du manger local**. Pour ce deuxième festival agri-culturel, organisé par **Terre de liens Limousin**, une nouvelle programmation riche et dense a permis de sensibiliser environ 1 400 personnes. Nous étions partenaire pour y soutenir :

- l'**atelier sur la souveraineté alimentaire** auquel ont participé des techniciens des communautés de communes de Vienne et Gartempe, du Pays d'Uzerche et du PNR Périgord-Limousin; des élus des communes de Bouisseuil, Condat-sur-Vienne, Creyssac, Veyrac, Champsanglard, Saint-Bazile et des agents de la SAFER.
- la **rencontre littéraire avec Jean-Philippe Martin**, historien et auteur de *Paysannes - Histoire de la cause des femmes dans le monde agricole*, à la librairie Page et Plume. Cette rencontre a permis d'aborder l'invisibilisation des femmes dans le monde agricole, les difficultés rencontrées et les luttes menées depuis 1960 par des agricultrices pour obtenir des droits (ex: le congé maternité, obtenu en 1909 pour les salariées, mais seulement en 1976 pour les agricultrices).
- l'**Afterwork paysan** au magasin de producteurs Saveurs fermières où nous estimons qu'il y a eu 200 personnes.



2. Coordination du réseau

Faire vivre le réseau

Le 12 juin se tenait notre assemblée générale au lycée agricole Hector Serres d'Oeyrelyu. Co-organisé en partenariat avec le réseau CIVAM Nouvelle-Aquitaine, cet événement a réuni de nombreuses personnes autour de la question de l'alimentation. En effet, cette journée a non seulement permis de réaliser l'assemblée générale statutaire annuelle mais également d'organiser une conférence grand public sur le thème de l'injuste prix de notre alimentation.

Tout au long de l'année nous avons animé plusieurs temps de réunion pour faire vivre le réseau :

- ▶ 7 réunion du conseil d'administration (3 fois en présentiel et 4 fois en distanciel)
- ▶ 10 réunions du bureau
- ▶ 6 réunions des coordinateurs et coordinatrices du réseau
- ▶ 1 réunion des InPACT départementaux
- ▶ 1 dispositif local d'accompagnement (DLA) finalisé, pour formaliser notre plan stratégique et améliorer notre gouvernance



Groupe de travail

Nous co-animons le **groupe de travail InPACT Territoriaux** piloté par InPACT National (7 réunions dans l'année).

Nous participons également à différents temps d'échange avec les réseaux nationaux sur la communication, le FSA ou autres actualités du moment.

Coordination de projet collectif

FranceAgriMer a mis en place un appel à projet de développement agricole appelé « Démultiplication » dans le cadre du **CASDAR**, pour soutenir des actions ambitieuses en matière d'accompagnement et de transfert des savoirs et des compétences.

Le projet 2024 « SEMER l'agroécologie » n'ayant pas été accepté, nous avons relancé la dynamique fin 2024 pour proposer un nouveau projet déposé en janvier 2025.

Le projet « TRACE » (Transmettre et restructurer en agroécologie par l'action collective et l'essaimage) visait à faciliter le renouvellement des générations

7
Conseils
d'administration

10

agricoles en Nouvelle-Aquitaine. L'objectif principal était d'encourager la transmission-reprise de fermes, en adoptant des pratiques agroécologiques, avec un accent sur la coopération territoriale et la transition vers des modèles agricoles durables, 16 partenaires c'étaient alliés cette année en Nouvelle-Aquitaine pour répondre à ce CASDAR, dont le chef de file restait la tête de réseau InPACT NA. Malheureusement il n'a pas été retenu par FranceAgriMer.

Partenariats

Dans la perspective de pérenniser ou de développer les partenariats opérationnels et financiers et de créer des nouvelles coopérations, **différents acteurs ont été rencontrés**: Fondation Vitamont, le réseau GSEF, Accueil paysan Nouvelle-Aquitaine.

Mobilisations

- ▶ Relai de l'alerte sanitaire chez les producteurs fermiers (janvier)
- ▶ Relai de la mobilisation du réseau bio contre la suppression de l'Agence bio (janvier)
- ▶ Relai de la mobilisation du réseau bio pour les élections chambres (janvier)
- ▶ Relai de la mobilisation du réseau bio concernant la feuille de route du Comité national de l'Eau (avril)
- ▶ Relai des mobilisations contre la Loi Duplomb
- ▶ Relai des mobilisations contre le Mercosur
- ▶ Relai des mobilisations du réseau bio à l'occasion de la journée européenne du bio (septembre)
- ▶ Relai de la mobilisation du mouvement associatif « Ça ne tient plus » (octobre)
- ▶ Relai de la tribune interpellant le fonds de formation professionnelle Vivéa

Nous sommes signataire de plusieurs tribunes ou pétition :

- Non au pillage de l'eau en Poitou-Charentes !
- Indignation de la venue du sénateur Laurent Duplomb en Charente le 4 décembre pour donner une conférence dans le cadre de l'assemblée générale d'Océalia (Océalia).

Diffuser l'information

12 newsletters internes, appelées « eilles », ont été envoyées. Il s'agit d'informer le réseau de ce qu'il se passe au sein du réseau mais également en dehors de nos structures : articles de presse, appels à projet, événements, ressources, etc.

Elle est accessible par le grand public, en ligne sur notre site internet.



12
Veilles diffusées



Rallye de ferme bio

10
événements

Participation aux événements de nos membres

- ▶ Lancement du projet « La Collective » par Co-Actions à La Vacherie, le 17 janvier à Blanquefort (33)
- ▶ Assemblée générale de l'Adear Terre Mer, le 10 février à Melle (79)
- ▶ Assemblée générale de Terre de liens Poitou-Charentes, le mars à Melle (79)
- ▶ Assemblée générale de Cultivons la biodiversité en Poitou-Charentes, le 29 mars à Savigny-Lévescault (86)
- ▶ Assemblée générale de Champs du partage, le 8 avril à Puymoyen (16)
- ▶ Assemblée générale de Bio Nouvelle-Aquitaine, le 8 avril à Périgueux (24)
- ▶ Assemblée générale du réseau des CIVAM Poitou-Charentes, le 10 avril à Melle (79)
- ▶ Comité régional installation-transmission, le 16 avril (visio)
- ▶ Les Assises fermières organisées par l'Afipar, le 28 octobre au conseil régional (33)
- ▶ Rallye de ferme bio organisé par la Maison de l'agriculture biologique de Charente (MAB16), le 7 novembre à Champniers (16)

Représentation

La tête de réseau a été présente à différents temps de rencontres de dimensions régionales et locales.

La participation à ces temps doit permettre de représenter le réseau, de le faire connaître, de prendre contact avec de nouveaux interlocuteurs mais aussi de rediffuser l'information recueillie à l'ensemble des salariés du réseau pouvant être intéressés :

- l'importance de la préservation du foncier et de la ressource en eau (28 janvier à Courcôme en Charente)
- journée annuelle des InPACT territoriaux (21 mars à Paris)
- assemblée générale de Solidarité paysans (28 mars, à Ruffec en Charente)
- Tour de France agricole (23 août à Esse en Charente)
- Université d'été des mouvements sociaux et des solidarités (23-26 août à Bordeaux)

12

- Forum mondial de l'économie sociale et solidaire, Gsef (29-31 octobre à Bordeaux)
- Journée d'étude «Action publique territoriale et agroécologie: perspectives multiscales et transdisciplinaires» (10 novembre, université de Pau)
- Comité régional de l'alimentation (CORALIM) et le Forum des acteurs du Pacte alimentaire pour une alimentation durable et locale en Nouvelle-Aquitaine (3 décembre à Saintes)
- Comité régional annuel de l'agriculture biologique (5 décembre à Angoulême)



Formations

En partenariat avec Trait Vienne, nous avons organisé 3 formations:

- initiation à la première mise au travail d'un âne, du 17 au 20 mars
- initiation au travail du métal, du 21 au 23 mars
- perfectionnement à la traction asine, du 24 au 28 mars

InPACT se réengage pour le Pacte alimentaire régional

Le Comité régional de l'alimentation (CORALIM) et le Forum des acteurs du Pacte alimentaire pour une alimentation durable et locale en Nouvelle-Aquitaine, qui se sont tenus le 3 décembre au lycée agricole Georges Desclauze de Saintes (17), ont réuni plus de 150 participants dont des élus, des collectivités, des représentants des filières et des associations et des organismes engagés pour une alimentation saine, durable et de proximité en Nouvelle-Aquitaine, tel que les membres de notre réseau.



Ils ont permis de faire un bilan positif des actions conduites dans le cadre du Pacte alimentaire sur la période 2021-2025. Ce pacte permet de renforcer l'ancrage local, la qualité et la durabilité de l'alimentation en région, notamment à travers les 39 Projets alimentaires territoriaux (PAT) reconnus en Nouvelle-Aquitaine dans la plupart desquels nos membres sont engagés, favorisant le développement de circuits courts, le soutien aux filières locales et l'accès pour tous à une alimentation de qualité.

Nous nous sommes engagés à nouveau en resignant ce pacte, qui a pour ambition de mettre en place des leviers d'action pour faire face aux mutations des modèles de production agricole, mais aussi pour relever les défis environnementaux et du changement climatique, tout en s'adaptant aux nouvelles attentes sociales et sociétales. Le Pacte alimentaire est prolongé jusqu'à la fin 2027 avec une attention particulière dédiée à la lutte contre le gaspillage alimentaire.

Journées du réseau InPACT Nouvelle-Aquitaine

Administrateurs, bénévoles, salariés, nous étions réunis à La Ferme des filles, à Captieux, en Gironde, les 20 et 21 février pour deux jours de rencontres et d'échanges.

Ce format de rencontre, organisé depuis six ans dans différents lieux de la région, permet la découverte du réseau Nouvelle-Aquitaine pour les nouveaux participants et l'interconnaissance pour tout le monde. Une vingtaine de participant y échange dans la convivialité et la bonne humeur. Cette année, elles avaient lieu pour la seconde fois à La Ferme des filles: une belle réussite de ferme collective à 2 sœurs et 2 cousines, en production de PAM, asperges et légumes, combiné à l'accueil de groupe ou individuel en gîtes et camping dans les bois.

Objectifs

- ▶ Se rencontrer et se connaître
- ▶ Faire vivre le réseau InPACT; connecter la tête de réseau et ses membres
- ▶ Améliorer notre fonctionnement en réseau

La mobilisation était le thème de la première journée

Jeudi, après une présentation d'Alterfix (nouvelle association adhérente du Lot-et-Garonne), trois départements décrivaient leur dynamique de réseau: la Dordogne, les Landes et la Vienne.

L'après midi, des échanges en sous-groupes permettait de partager nos réussites de mobilisation aux échelles locales et régionales: organisation d'événements, création fiches de poste administrateur pour clarifier les rôles, cultiver le bien-être, etc.

Cette année encore nous avons fait appel à Claire Rozier, de La Courroie, pour animer cette journée.

La gouvernance fut le thème du second jour

Vendredi, afin de répondre à la question «Gouverner c'est bien joli, mais pour faire quoi?» nous présentions le projet de plan stratégique d'InPACT NA portant sur 3 piliers:

- la communication et le plaidoyer;
- la recherche de financement;
- la mobilisation et le renouvellement des administrateurs.

S'en suivit des échanges sur les différentes formes de gouvernances possibles et leur pertinence à mener à bien le projet d'InPACT en conformité avec ses valeurs.

Durant ces deux jours nous n'oublions pas de prendre soin des corps avec l'apéro des spécialités locales de chacun et des repas géniaux proposer sur place par un restaurants aménagé dans une maison landaise typique (autre projet réalisé en même temps que la ferme des filles et tout autant dynamique).

Ces journées annuelles sont essentielles pour la vie et la structuration de notre réseau.

«InPACT est
là pour mettre
de l'huile dans
les rouages, c'est
la mayonnaise!»

2 jours
pour brainstormer
et co-construire



3. Diffuser et amplifier

Création et mise à jour de supports

Nous avons mis à jour notre brochure *S'installer et transmettre ensemble!* Ce travail de capitalisation, mené en 2020 pour présenter dans un unique rapport l'ensemble des actions menées par le réseau pour accompagner les porteurs de projets et les cédants, a été mise à jour et enrichie en 2025 d'une vingtaine de pages. Elle permet de présenter très clairement l'accompagnement du réseau : les dispositifs classiques dans le parcours à l'installation et à la transmission mais aussi des dispositifs innovants spécifiques à notre réseau. En pleine réforme du parcours à l'installation avec la mise en service de France Service Agriculture en 2027, il nous paraissait important de rappeler l'importance de notre réseau dans l'accompagnement du renouvellement des générations.

Nous avons créé un visuel de notre Socle commun pour le rendre plus accessible aux membres du réseau, aux partenaires, et au grand public. Ce document relie les membres d'InPACT et définit l'agriculture durable défendue par notre réseau.

Se revendiquer de l'agriculture durable c'est prendre en compte simultanément les 27 principes de la déclaration de Rio (1992) qui, rapportés aux domaines agricole et rural, peuvent se regrouper en 4 dimensions indissociables : l'efficacité économique, l'équité sociale, la protection de l'environnement et la culture. Notre socle commun est accessible sur notre site Internet.

Enfin, comme chaque année, nos outils de communication courants ont été mis à jour : roue des partenaires, plaquette de présentation, etc.

Développement de la communication web

Le site web continue à être alimenté régulièrement en actualités, en complément de notre newsletter et de nos publications sur les réseaux sociaux :

- Facebook: des articles de presse, des actualités du réseau, des publications de notre site Internet y sont principalement relayés.
- LinkedIn: 189 relations, soit 33 de plus qu'en 2024. Une centaine de post.



68

nouveaux articles sur
notre site internet

10

newsletters

300

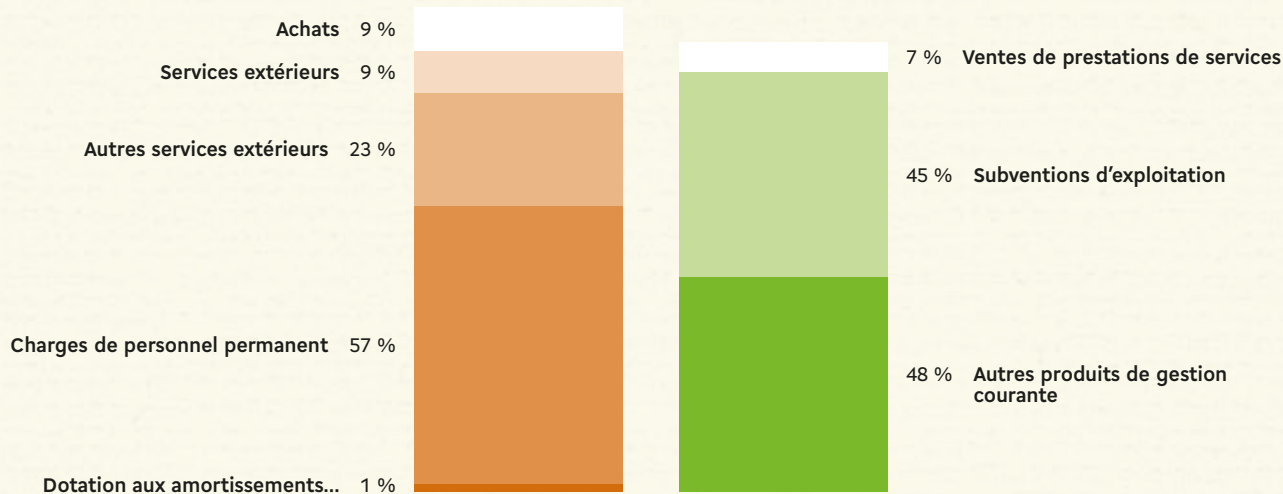
posts Facebook

Rapport financier

Bilan financier

CHARGES		PRODUITS	
Achats	8 125	Ventes de prestations de services	5 461
Services extérieurs	7 558	Subventions d'exploitation	37 110
Autres services extérieurs	20 436	Autres produits de gestion courante	38 950
Impôts, taxes et versements assimilés	0	Produits financiers	296
Charges de personnel permanent	50 499	Produits exceptionnels	0
Autres charges de gestion courante	151	Reprises sur amortissements et provisions	0
Dotations aux amortissements, provisions et engagements	1 277	Transfert de charges	0
Total	88 049	Contributions volontaires en nature	0
Variation provision CP	-238		
Total des charges	87 811	Total des produits	81 817
Résultat de l'exercice			
	-5 995		

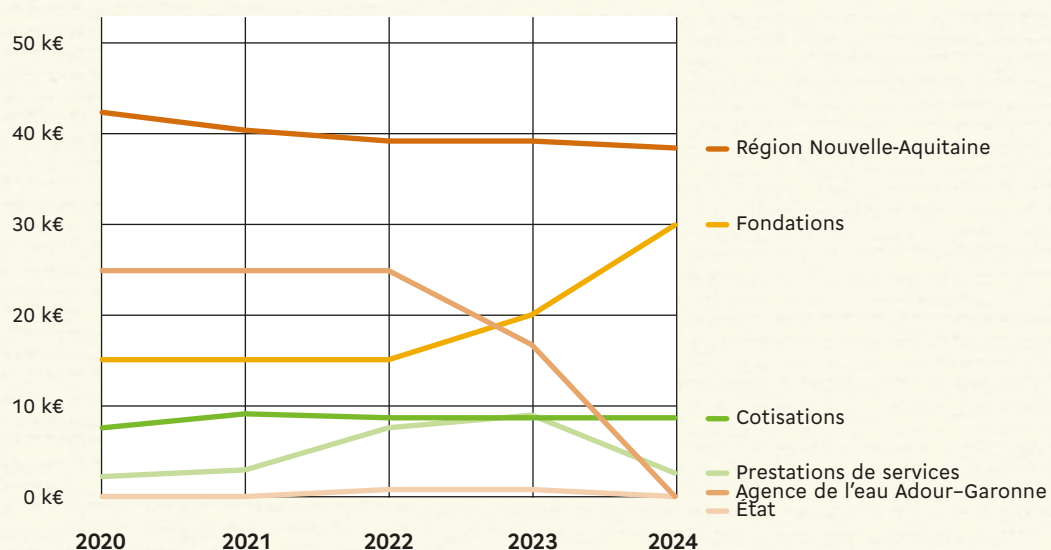
Répartition des produits et des charges



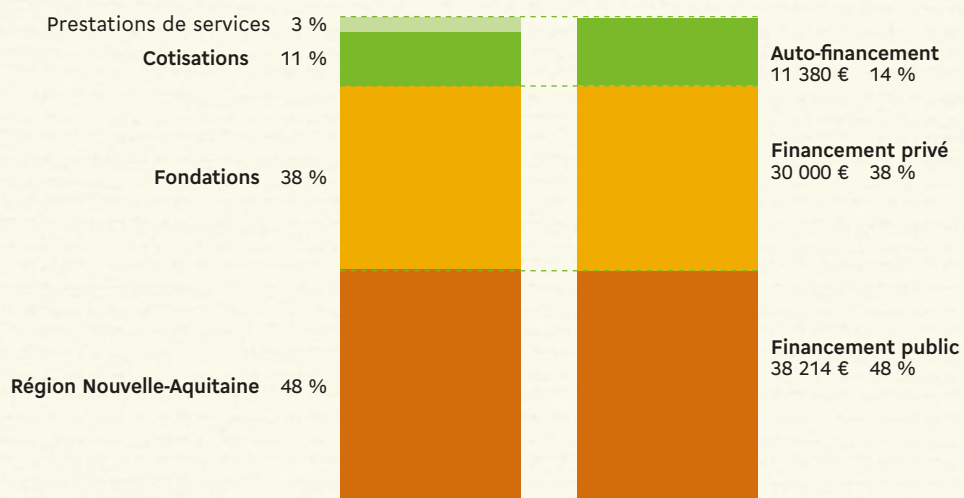
16

Évolution des financements accordés

Financements accordés	2021	2022	2023	2024	2025	Écart 2025-2024	Écart 2021-2025
Région Nouvelle-Aquitaine	42 203	40 200	38 994	38 994	38 214	- 2 %	- 9 %
Agence de l'eau Adour-Garonne	25 000	25 000	25 000	16 800	0	-	-
Fondations	15 000	15 000	15 000	20 000	30 000	+ 50 %	+ 100 %
Caisse(s) du Crédit agricole	2 100	1 200	0	0	0	-	-
Collectivités publiques	2 750	0	0	0	0	-	-
État	0	0	1 000	1 000	0	-	-
Cotisations	7 530	9 300	8 800	8 800	8 800	0 %	+ 17 %
Prestations de services	2 186	2 948	7 725	9 161	2 580	- 72 %	+ 18 %
Total	96 769	93 648	96 519	94 755	79 594	- 16 %	- 17 %
Résultat net	7200	1894	12 096	- 7 761	-5 995		



Répartition des financements accordés, en 2025





InPACT Nouvelle-Aquitaine

I-Pôle
2 rue des Chasseurs
16400 Puymoyen
06 37 62 29 36
reseau@inpactna.org

www.inpactna.org

Inpact Nouvelle-Aquitaine
 InPACT_NA